

# COMMUNE DE LE VAUD



# GESTION FORESTIÈRE 2022

Bail forestier 2020-2029

## Table des matières

<b>Synthèse</b>	<b>2</b>
Résumé de la gestion 2022	2
<b>Suivi du bail</b>	<b>3</b>
<b>Travaux réalisés</b>	<b>3</b>
Récolte de bois	3
Soins sylvicoles	5
Subventions forestières	5
Entretien des dessertes	5
Entretien des infrastructures d'accueil	6
<b>Résultats financiers</b>	<b>6</b>
Résultat du bail forestier	6
Résultat de la gestion des forêts communales	7
Etat des stocks	9
<b>Fond de réserve</b>	<b>9</b>
<b>Conclusion</b>	<b>9</b>
<b>Annexes</b>	<b>9</b>

# Synthèse

## Résumé de la gestion 2022

Troisième année du bail forestier liant la Commune et le Groupement. Nous poursuivons l'entretien des forêts selon les objectifs du plan de gestion des forêts communales. Tout au long de l'année, les contacts entre le Municipal des forêts, la Municipalité et le Gestionnaire forestier ont été continus et les informations ont été communiquées de manière précise et transparente.

Les aléas climatiques ont continué à occasionner une forte mortalité des sapins blancs. Ces arbres, souvent situés sur des terrains sèchards, ont été affaiblis par les sécheresses et les chaleurs successives de ces dernières années. Nous notons malheureusement que les arbres dépérissent tout au long de l'année et que ce phénomène va continuer pour les années à venir.

Dans ce contexte, seuls les arbres dangereux pour les infrastructures, les biens et les personnes ainsi que ceux pouvant créer des risques sanitaires (bostryches), ont été exploités. Les autres arbres ne présentant pas de danger sont laissés à la nature et font office de « HLM » à la biodiversité favorisant ainsi la diversité des milieux forestiers.

De plus et afin d'essayer d'anticiper ce phénomène, des coupes de bois préventives ont été réalisées.

Dans notre région, nous n'avons pas eu de gros problème lié au bostryche. Sur la commune de Le Vaud, seulement quelques foyers épars (1 à 10 arbres) ont été détectés et traités de manière préventive. C'est dans le secteur de la Perroude que l'insecte a été le plus virulent (deux foyers de 5 à 10 arbres).

Malgré un printemps « euphorique » avec une augmentation générale du prix du bois de sciage, le marché des bois a rapidement connu une baisse des prix dès le mois d'août.

Nous avons exploité 2'642 m<sup>3</sup> forestier soit 94% de la possibilité (droit de coupe) et entretenu 19.89 hectares de jeune forêt.

Les contraintes environnementales et sociétales, toujours plus élevées, conduisent à des surcoûts dans l'entretien des forêts. Ceux-ci sont en partie compensés par les subventions allouées, tandis que le reste est assumé par la collectivité publique.

Votre gestionnaire forestier et le Groupement réfléchissent en permanence à innover dans le domaine des nouvelles ressources financières possibles et étudient toutes les possibilités de rationaliser les charges de production et d'entretien, sans occulter les fondements de la multifonctionnalité des forêts et des objectifs fixés dans le plan de gestion des forêts.

Résultats financiers du bail forestier <sup>[en CHF/HT arrondis]</sup>	
Charges	167'411
Produits <sup>(bois et subventions)</sup>	178'955
Résultat brut <sup>(variation du fond de régulation)</sup>	11'545
Evolution du stock <sup>(bois)</sup>	22'808
Résultat net	34'353

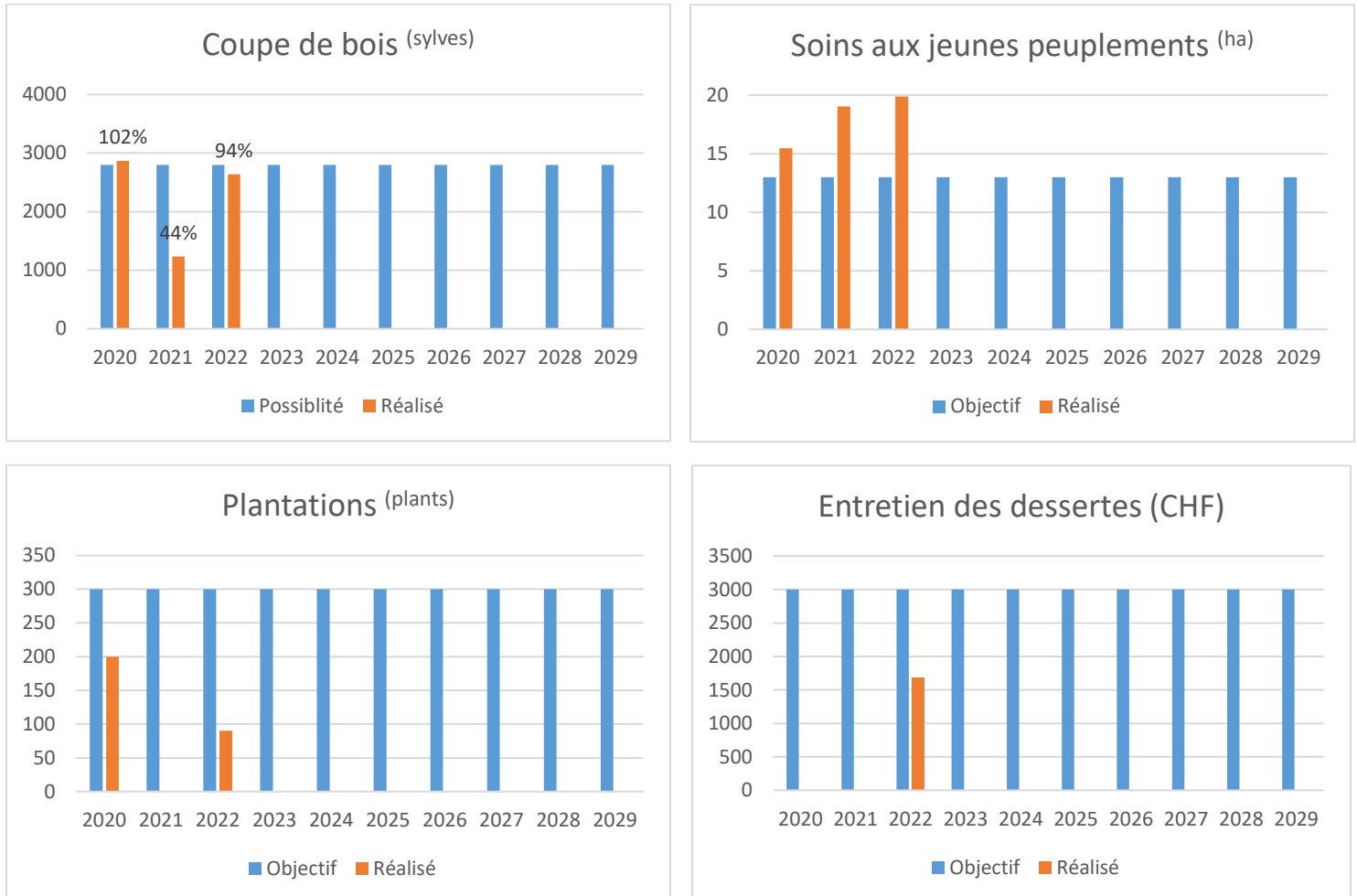
Quantités réalisées	
Martelage <sup>[sylvies]</sup>	2'642
Volume de bois <sup>[m<sup>3</sup> plein]</sup>	2'253
Soins culturaux <sup>[ha]</sup>	19.89
Plantations <sup>[arbres]</sup>	90

Les charges de gestion technique et administrative (garde forestier) pour les forêts et domaines communaux ne sont pas comptabilisées dans le résultat financier. Les modalités de financement sont définies par convention séparée entre le Groupement et les Communes. Pour 2022, le montant à charge de la Commune de Le Vaud est de CHF<sup>HT</sup> 36'567 pour 604 heures effectuées par le garde forestier, toutes activités et tâches comprises dans le cahier des charges de ladite convention.

En deuxième partie, vous trouverez le tableau de bord de la gestion écoulée. Il s'agit de la synthèse quantitative (volumes, surfaces) des travaux réalisés, et financière (charges et produits) de l'exploitation. Ce résultat compilé est issu d'une comptabilité financière et analytique tenue par le Groupement. Celle-ci permet de déterminer précisément l'ensemble des charges et produits pour le bail forestier, par axe d'activité et par projet.

## Suivi du bail

Vous trouvez dans les graphiques suivants l'évolution de la gestion du bail.



## Travaux réalisés

### Récolte de bois

Les travaux de récolte de bois ont été réalisés selon le tournus des 42 unités de travail (divisions) sises dans les forêts communales. Chaque parcelle est traitée selon les objectifs sylvicoles fixés dans le plan de gestion. L'inspecteur des forêts en contrôle la mise en œuvre.

Les méthodes de récolte utilisées sont déterminées en fonction des possibilités de mécanisation de la production (nature du terrain, topographie, pente, grosseur des bois, zone d'accueil, respect des sols et de la forêt). Les travaux sont effectués, principalement de manière manuelle avec l'engagement d'entreprises privées (principalement Bois GH Sàrl). Le débardage des bois (mise à port de camion du bois)



est effectué par l'entreprise Bois GH Sàrl. L'équipe forestière du groupement intervient de temps à autre. Trois coupes mécanisées ont été réalisées par l'entreprise forestière Daniel Ruch SA.



Nous avons dû effectuer des interventions pour des arbres renversés ou présentant des problèmes de sécurité vers les infrastructures d'accueil, le long des routes forestières ou lorsqu'un risque sanitaire (bostryche) pouvait porter préjudice à la forêt. Dans ce cadre, nous avons dû récolter 223 sylves dites de « chablis ».

Les arbres secs et morts sur pied ne présentant pas de risques sanitaires ou sécuritaires n'ont pas été exploités et laissés sur pied.

### Commercialisation du bois

L'entier du bois d'œuvre (grumes) est vendu par l'intermédiaire de La Forestière, coopérative de commercialisation du bois et de défense des intérêts des propriétaires forestiers.



De « l'euphorie » du printemps au « désespoir » de l'automne, voilà comment se résume le marché des bois de sciage de l'année 2022. Au printemps, le renforcement des prix semblait être à l'ordre du jour, mais la crise ukrainienne et le phénomène d'inflation ont conduit à une baisse des prix annoncée le 15 août alors que la campagne de récolte de bois débutait. Une forte baisse sur les assortiments principalement destinés à la plus grande scierie du canton s'est fait ressentir par une diminution moyenne de 15 CHF par m3 vendu sur la campagne automnale.

Du côté des bois de qualité supérieure, le prix n'a pas baissé aussi fortement, ce qui a permis d'obtenir des prix raisonnables, même s'ils restent en dessous de ce qui est attendu par les propriétaires forestiers.

Nous avons récolté le bois en fonction de la demande et nous avons adapté les coupes pour produire le bois nécessaire en quantité et en qualité. Presque tout le bois d'œuvre a été vendu et les stocks annoncés correspondent donc principalement au bois destiné à la vente de bois énergie (bois de feu et bois de déchetage). L'entier du bois de déchetage est ou sera acheté par le Groupement.

Les bois de bonne qualité sont en général bien payés, alors que les produits de masse restent toujours en dessous des prix souhaités par les producteurs, malgré une hausse des prix, même si une amélioration a été constatée en fin d'année. Du côté du marché du bois énergie (bois de feu et déchetage), la stratégie de commercialisation du bois énergie définie par le Groupement permet à la Commune d'obtenir une plus-value sur la vente de l'assortiment déchetage, de l'ordre de 20 % en comparaison des prix du marché. Pour l'assortiment bois de feu, les prix sont stables depuis quelques années.

	Vol./M3	PRIX MOY. CHF/M3	
GRUMES FEUILLUES	-	-	
GRUMES RESINEUSES	1'541	79	
BOIS DE FEU	197	65	
BOIS DE DECHIQUETAGE	452	21	
BOIS D'INDUSTRIE	-	-	
AUTRES ASSORTIMENTS	63	39	
<b>TOTAUX</b>	<b>2'253</b>	<b>66</b>	
<b>PART RESINEUX</b>	<b>85%</b>	<b>PART FEUILLUS</b>	<b>15%</b>

## Soins sylvicoles

Les forêts de Le Vaud sont catégorisées par trois types de forêts. Les **pâturages boisés**, qui composent l'ensemble des alpages communaux (5), les **forêts régulières**, de la serine jusqu'à la limite des Chenevières et les **forêts irrégulières** pour toute la partie supérieure jusqu'aux limites des propriétés communales.

Les méthodes de soins et objectifs sylvicoles varient en fonction du type de forêt. En principe, nous réalisons des soins dits « modérés » qui ont pour but de cibler l'intervention pour conduire les jeunes forêts vers l'objectif sylvicole, ceci en fonction des connaissances techniques en matière de sylviculture et de l'état des peuplements à traiter. Ce mode d'entretien permet de réduire les coûts à la surface d'environ 30% et ainsi de permettre de réaliser plus de surfaces avec le même budget.



Pour ce type de travaux, la formation du personnel forestier est importante.

19 hectares ont été consacrés aux soins à la jeune forêt, soit 4 % de la surface forestière totale de la Commune. Les actions d'entretien consistent principalement à régler les mélanges des espèces, en favorisant les résineux (épicéa et sapin) et les feuillus comme l'érable, le sorbier et l'alisier blanc, ainsi que toutes les variétés rares (cerisier, orme, chêne, etc.). Dans les forêts irrégulières, des actions sont menées pour l'entretien et la valorisation des habitats propices à la faune (grand tétra, gélinotte, etc.).

Récapitulatif des charges de travaux sylvicoles	CHF
Soins aux jeunes peuplements	12'062
Préparation du terrain pour plantation	0
Travaux de plantation et de protection	643
Achat des plants et protection	715
<b>Total des travaux sylvicoles</b>	<b>13'420</b>

## Subventions forestières

L'année 2022 fait partie du programme RPT 2020-2024 qui dure exceptionnellement sur une durée de 5 années. Différentes subventions ont été perçues pour un montant total de 29'977 CHF.

Récapitulatif des subventions allouées	[CHF arrondis net]
Soins sylvicoles - forêt régulière	10'965
Soins sylvicoles – forêt irrégulière	10'423
Mesure de prévention dégât du gibier	0
Entretien des pâturages boisés	8'589
<b>Subventions forestières touchées</b> [CHF]	<b>29'977</b>

## Entretien des dessertes

Le réseau de dessertes est composé de toutes les infrastructures destinées à l'exploitation forestière, pastorale et touristique.

Le réseau principal est composé de la route des Montagnes, des chemins forestiers et d'alpages, ainsi que des places de stationnement. Le réseau secondaire est composé de pistes et layons forestiers destinés au débusquage du bois ainsi que des places à bois.

L'entretien courant du réseau principal est assuré, pour la route des Montagnes directement par la Commune de Le Vaud et pour les routes forestières, par le Groupement forestier à travers le bail forestier. Cela consiste à entretenir les systèmes

d'évacuation des eaux (aqueducs et caniveaux) ainsi que les travaux ponctuels de débroussaillage le long des chemins. En cas de nécessité, nous faisons appel à des entreprises spécialisées suivant les travaux à entreprendre.

Pour le réseau secondaire, les travaux consistent à améliorer et faciliter les conditions de débusquage du bois en débroussaillant les pistes avant les travaux de récolte de bois et à effectuer quelques améliorations des accès aux machines forestières.

#### Tronçons effectués en 2022

En 2022, un passage avec une balayeuse à pneus pour enlever les feuilles et autres « déchets » a été réalisé sur l'entier des chemins en tout-venant.

Travaux d'entretien des chemins et dessertes (bail)		[CHF arrondi HT]
Entretien courant réseau principal		1'692
Entretien courant réseau secondaire		0
Travaux d'épareuse		0
<b>Total Entretien desserte</b>		<b>1'692</b>

#### Entretien des infrastructures d'accueil

Les infrastructures d'accueil sont importantes et la Municipalité veut les maintenir. Actuellement, elles sont en bon état et ne nécessitent pas d'entretien particulier. Pour cette année, aucune prestation n'a donc été réalisée.

Travaux d'entretien des infrastructures d'accueil		[CHF arrondi]
Entretien des places d'accueil		0
<b>Total Entretien accueil</b>		<b>0</b>

## Résultats financiers

### Résultat du bail forestier

Le bail forestier est régi au sein du Groupement par un compte de pertes et profits dédié à la gestion forestière. Le résultat de celui-ci est attribué et versé au fond de régulation du bail inscrit au passif du bilan du Groupement sous le chiffre 2050. C'est-à-dire que le résultat d'exploitation propre aux forêts de Le Vaud est mis au bénéfice ou en perte de la Commune, selon les conditions fixées par le bail forestier.

Résultat du bail forestier [en CHF/HT arrondis]	Produits	Charges
<sup>1</sup> Charges d'exploitation		167'411
<sup>2</sup> Produits (bois et subventions)	178'955	
Totaux	178'955	167'411
Résultat brut 1)		11'545
<sup>3</sup> Stock		22'808
<b>RESULTAT NET</b>		<b>34'353</b>

## Commentaires principaux

N° de ligne	Désignations	Commentaires
1	Charges d'exploitation	Charges d'exploitation pour les travaux exécutés pour l'entretien des forêts CHF 160'111 Versement de l'indemnité annuelle CHF 7'300
2	Produits	Produits de la vente des bois CHF 146'421 Produits issus des subventions allouées CHF 29'977 Autres produits (droit de douanes, autres produits) CHF 2'557
3	Stock	Stock de bois invendu sur l'année 2022

Le résultat financier du bail forestier de Le Vaud est identifié dans le bilan du Groupement au 31.12.2022, comme suit :

### PASSIF

Dettes à court terme des baux à ferme <sup>[En CHF arrondis]</sup>		Montants	Variation
2060	Fonds de régulation bail à ferme Le Vaud	32'739	11'545
2061	Fonds de régulation stock de bois bail à ferme Le Vaud	36'784	22'808

## Résultat de la gestion des forêts communales

Le résultat de la gestion est interprété en prenant en compte l'ensemble des charges et produits nécessaires aux prestations liées à l'entretien des forêts communales.

Il est compilé et consolidé sur la base des éléments suivants :

1. Le compte d'exploitation du bail forestier
2. L'état du stock
3. Les travaux de réfection lourds <sup>(investissement)</sup> des chemins forestiers
4. Les charges de gestion technique (garde forestier)

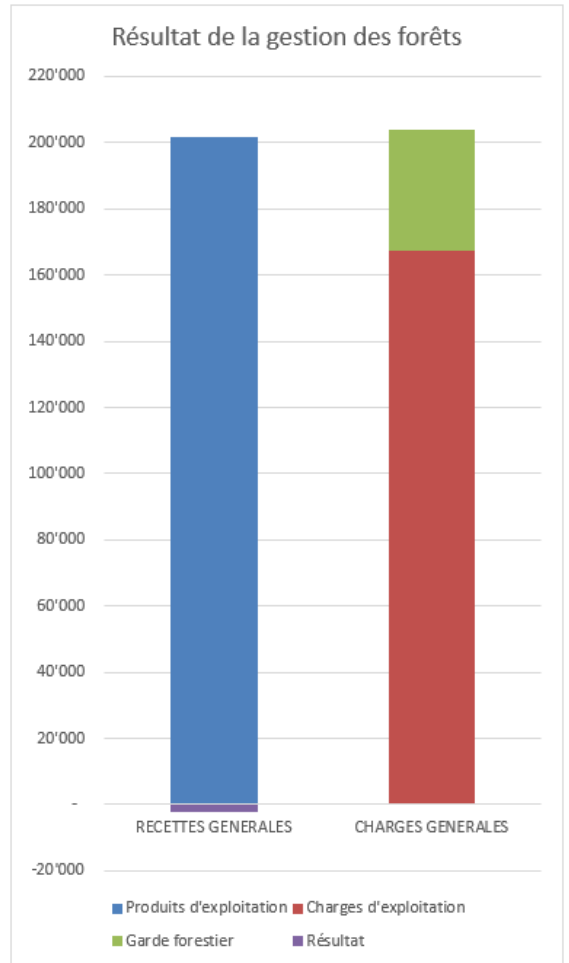




# GESTION FORESTIERE LE VAUD - 2022

## - INTERPRETATION GLOBALE DE LA GESTION DES FORÊTS-

<sup>3</sup> PRODUITS DE L'EXPLOITATION	PRODUITS*	CHARGES*
<sup>30</sup> VENTE DE BOIS DE SERVICE	121'617	
<sup>31</sup> VENTE DE BOIS ENERGIE	22'370	
<sup>32</sup> VENTE DE BOIS D'INDUSTRIE	-	
<sup>33</sup> AUTRES VENTES DE BOIS	2'435	
<sup>34</sup> AUTRES PRODUITS	2'557	
<sup>34</sup> PARTICIPATION DE LA COMMUNE AUX PRESTATIONS	-	
<sup>38</sup> SUBVENTIONS	29'977	
<b>TOTAL PRODUITS DU BAIL (P&amp;P)</b>	<b>178'955</b>	
<sup>2061</sup> VARIATION DU STOCK DE BOIS (bilan 2061)	22'808	
<b>4 CHARGES DE L'EXPLOITATION</b>		
<sup>40</sup> CHARGES DE FOURNITURES ET MARCHANDISES		-
<sup>41</sup> CHARGES DE TRAVAUX FORESTIERS		119'425
<sup>42</sup> CHARGES DE TRAVAUX SYLVO-PASTORAUX		30'545
<sup>43</sup> CHARGES D'ENTRETIEN DE LA DESSERT		1'692
<sup>44</sup> CHARGES DE TRAVAUX D'ACCUEIL EN FORÊT		-
<sup>45</sup> CHARGES EN FAVEUR DE LA BIODIVERSITE ET DES MILIEUX NATURELS		-
<sup>46</sup> AUTRES CHARGES DE PRODUCTION		2'945
<sup>47</sup> CHARGES DE FORÊTS DE PROTECTION		-
<sup>60</sup> AUTRES CHARGES D'EXPLOITATION		12'804
<b>TOTAUX BRUTS 1)</b>	<b>201'763</b>	<b>167'411</b>
<b>RESULTAT DU BAIL YC VARIATION DU STOCK</b>		<b>34'352.6</b>
<b>COMPLEMENTS HORS BAIL</b>		
<sup>A</sup> CHARGES DES GESTION TECHNIQUES (GARDE FORESTIER)		36'567
REFECTION DES CHEMINS FORESTIERS		-
SUBVENTIONS CH+VD chemins forestiers		-
<b>TOTAUX BRUT 2</b>	<b>201'763</b>	<b>203'978</b>
<b>RESULTAT NET DE LA GESTION DES FORÊTS</b>		<b>-2'214</b>



\*Chiffres arrondis / Montant HT

Auteur du rapport: Maxime Schumacher, le 20.03.2022

### Commentaires principaux

Réf. ligne	Commentaires	Type
2061	Variation de stock Etat 31.12.2022	Bail forestier
A	Charges du garde forestier	Charge de la commune (hors bail)

## Etat des stocks

La valeur du stock de bois au 31.12.2022 se présente comme suit :

Variation du stock de bois au 31.12.2022	[Valeur en CHF arrondi]	Volume [m3plein]
Grumes résineuses	0	0
Bois d'industrie	--	--
Bois énergie	36'784	583
<b>Total de la valeur du stock au 31.12.2022</b>	<b>36'784</b>	<b>583</b>
<b>Valeur du stock au 01.01.2022</b>	<b>13'976</b>	<b>319</b>
<b>Variation de stock</b>	<b>22'808</b>	<b>264</b>



Vous trouvez la valeur du stock du bail forestier de Le Vaud dans le bilan du Groupement forestier au compte passif « Stock de bois Le Vaud » N° 2'061 pour la valeur de CHF 36'784.

## Fond de réserve

Le fond de réserve, qui est inscrit au bilan de Groupement forestier et appartenant à la Commune de Le Vaud, ne fait pas partie du bail forestier liant les deux parties. Il s'agit du fond lors de la création du Groupement et son alimentation est maintenant réalisé, principalement, par l'apport des dividendes. Les décisions concernant ce compte appartiennent uniquement à la Municipalité qui peut demander en tout temps le retrait d'une partie ou la totalité de la somme. Le but de ce fond est de l'utiliser pour un projet forestier.

La valeur du fond de réserve au 31.12.2022 se présente comme suit (en CHF) :

<b>Total de la valeur du fond au 31.12.2022</b>	<b>21'718</b>
<b>Valeur du fond au 01.01.2022</b>	<b>14'599</b>
<b>Variation du fond de réserve</b>	<b>7'119</b>

## Conclusion

Malgré les incertitudes du marché des bois et les mesures de protection de nos forêts contre les attaques de bostryches, l'année 2022 s'est déroulée dans de bonnes conditions et sans imprévu majeur. Le Groupement forestier remercie la Municipalité pour sa confiance et l'intérêt qu'elle porte à l'entretien de son patrimoine forestier communal.

Je me tiens à votre disposition pour toutes informations relatives à la gestion des forêts communales et pour une visite sur le terrain pour faciliter la compréhension des actions menées en forêt.

Auteur du rapport  
Maxime Schumacher  
Forestier ES

Copie : Benjamin Jaquier, Inspecteur des forêts du 14<sup>ème</sup> ardt.

## Annexes

- Cartes des interventions
- Statistique forestière
- Compte d'exploitation du bail
- Extrait du bilan du Groupement

## Annexes

---

Cartes des interventions

Statistique forestière

Compte d'exploitation du bail

Extrait du bilan du Groupement

Cartes des interventions

---



Compte d'exploitation du bail

---

Extrait du bilan du Groupement

---



Carte des interventions  
Année 2022

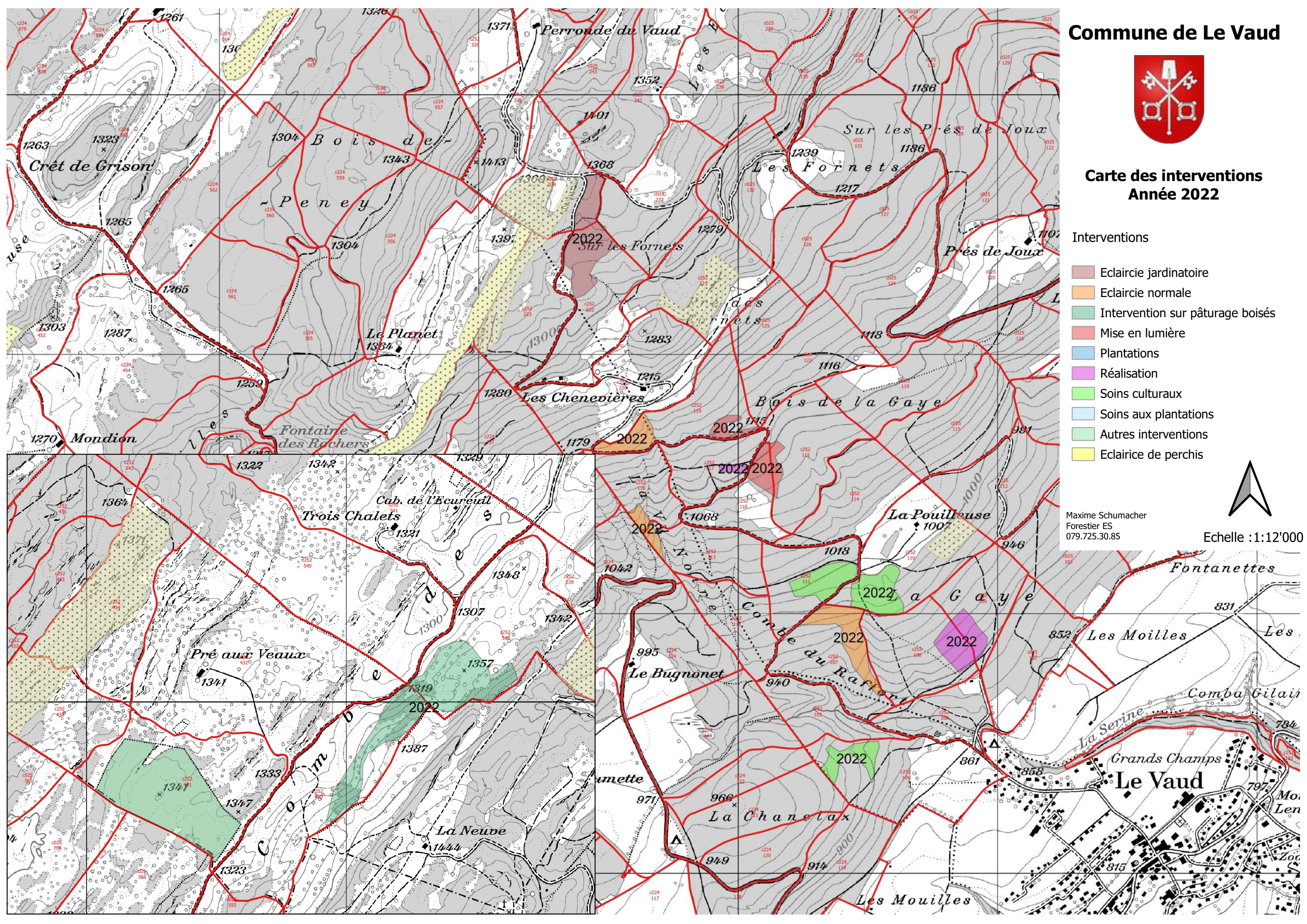
Interventions

- Eclaircie jardinatoire
- Eclaircie normale
- Intervention sur pâturage boisés
- Mise en lumière
- Plantations
- Réalisation
- Soins cultureaux
- Soins aux plantations
- Autres interventions
- Eclaircie de perchis

Maxime Schumacher  
Forestier ES  
079.725.30.85



Echelle : 1:12'000





Année: 1 2022  
 Arrondissement/Triage: 2  
 Unité de calcul du CEForestier: 3 221005  
 Type de propriété: 4 Commune  
 N° de propriété: 5 C252  
 Nom: 6 Le Vaud  
 Séries: 7

<input checked="" type="checkbox"/> PROGRAMME – CONTRÔLE T42	<input checked="" type="checkbox"/> BUDGET - COMPTE T52
<b>CULTURES</b>	<b>RECETTES FORESTIÈRES</b>
Amélioration de la station a 12	Bois de service CHF 56 121'017
Plantations a 13	Bois d'industrie CHF 57
Plantations épicéas nb/pce 14	Bois de feu CHF 58 36'110
Plantations autres résineux nb/pce 15	<b>Total ventes de bois CHF 59 157'127</b>
Plantations hêtres nb/pce 16	Autres produits forestiers CHF 60 2'557
Plantations autres feuillus nb/pce 17	<b>Total recettes forestières CHF 62 159'684</b>
<b>Total nb/pce 18</b>	Recettes extraordinaires CHF 61
Soins cultureux a 19 1'989	<b>Total recettes d'entreprise CHF 62a 159'684</b>
<b>COUPES FORCÉES</b>	<b>DÉPENSES D'EXPLOITATION</b>
Gestion normale R sv 20 223	Plantations CHF 67 1'358
F sv 21	Soins cultureux CHF 69 21'656
<b>R+F sv 22 223</b>	<b>Total cultures CHF 71 23'014</b>
En réserve et hors aménagement R sv 23	Façonnage-transport CHF 79 129'901
F sv 24	Entretien chemins et divers CHF 81 1'692
<b>R+F sv 25</b>	Frais administratifs CHF 85 12'804
<b>COUPES ORDINAIRES</b>	Autres dépenses forestières CHF 87 36'199
Gestion normale R sv 26 2'055	<b>Total dépenses forestières CHF 89 203'610</b>
F sv 27 364	dont par entreprises externes CHF 89a 127'384
R+F sv 28 2'419	dont direction et surveillance CHF 89b
En réserve et hors aménagement R sv 29	<b>RENDEMENT NET D'EXPLOITATION FORESTIÈRE</b>
F sv 30	Total CHF 91 -43'926
<b>R+F sv 31</b>	par ha CHF 92 -85
<b>Total général (20+23+26+29) R sv 51 2'278</b>	par m3 CHF 93 -19
<b>(21+24+27+30) F sv 52 364</b>	Dépenses extraordinaires CHF 73
<b>R+F sv 53 2'642</b>	<b>Total dépenses d'entreprise CHF 88 203'610</b>
<b>UTILISATION DU BOIS</b>	Rendement net d'entreprise CHF 90 -43'926
Bois de service R m3 p 32 1'541	<b>SUBSIDES</b>
F m3 p 33	Chemins neufs CHF 94a
Bois d'industrie R m3 p 34	Ouvrages et amélioration CHF 94b
F m3 p 35	Chablis CHF 94c
Bois de feu R m3 p 36 328	Entretien CHF 94d 40'356
F m3 p 37 384	<b>Total subsides CHF 94 40'356</b>
<b>Total des bois utilisés R m3 p 38 1'869</b>	<b>DÉPENSES D'INVESTISSEMENT</b>
F m3 p 39 384	Chemins principaux et secondaires CHF 95
<b>R+F m3 p 40 2'253</b>	Achats de machines, de matériel CHF 97
Invendus disponibles pour l'exercice suivant R+F m3 p 41	Refuges, hangars, centres forestiers CHF 99
<b>INVESTISSEMENTS</b>	Ouvr. protection et reboisements CHF 101
Chemins principaux m' 42	Divers CHF 103
Chemins secondaires m' 43	<b>Total dépenses d'investissement CHF 107</b>
Reboisements a 44	
Entretien chemins m' 47	
Surface de la propriété ha 50 516	

NB: Ne sont exigées que les rubriques en gras.

Form T42/T52 / 2023

	<b>Total</b>
<b>Vente Bois de service</b>	
<b>Vente Bois de service</b>	
3000 Bois de service résineux	121'617.30 C
3001 Bois de service feuillus	0.00 -
3002 Indemnité pour perte de valeur du bois hors taxe	0.00 -
	<b>121'617.30 C</b>
	<b>121'617.30 C</b>
<b>Vente de bois énergie</b>	
<b>Vente de bois énergie</b>	
3100 Vente bois de feu long	7'897.50 C
3101 Vente bois de feu en bûches	4'858.00 C
3102 Vente de bois en plaquettes	0.00 -
3103 Vente de bois de déchiquetage	9'614.00 C
	<b>22'369.50 C</b>
	<b>22'369.50 C</b>
<b>Vente de bois d'industrie</b>	
<b>Vente de bois d'industrie</b>	
3200 Bois d'industrie	0.00 -
	<b>0.00 -</b>
	<b>0.00 -</b>
<b>Autres ventes de bois</b>	
<b>Autres ventes de bois</b>	
3300 Autres assortiments	0.00 -
3301 Ventes de bois sur pied	2'435.10 C
	<b>2'435.10 C</b>
	<b>2'435.10 C</b>
<b>Autres produits</b>	
<b>Autres produits</b>	
3400 Remboursement des droits de douane	1'981.30 C
3401 Remboursement des travaux de détectage (CH)	0.00 -
3402 Ventes de sapin de Noël	0.00 -
3403 Autres produits	575.50 C
	<b>2'556.80 C</b>
	<b>2'556.80 C</b>
<b>Subventions</b>	

	<b>Total</b>
<hr/>	
<b>Subventions</b>	
<b>Subventions</b>	
3800 Subventions forestières	29'976.71 C
3801 Autres subventions	0.00 -
	<b>29'976.71 C</b>
	<hr/>
	<b>29'976.71 C</b>
<hr/>	
<b>TOTAL</b>	<b>178'955.41 C</b>

	<b>Total</b>
<b>Charges de fournitures et marchandises</b>	
<b>Charges de fournitures et marchandises</b>	
4000 Achat de fournitures et marchandises	0.00 -
4001 Achat de plants forestiers	0.00 -
	<b>0.00 -</b>
	<b>0.00 -</b>
<b>Charges de travaux forestiers</b>	
<b>Charges de travaux forestiers</b>	
4100 Récolte de bois	85'496.27 D
4101 Exploitation de chablis	16'079.50 D
4102 Exploitation de perchis	3'363.89 D
4103 Soins aux jeunes peuplements	11'078.96 D
4104 Entretien des plantations	983.00 D
4105 Plantations	1'357.65 D
4106 Protection contre le gibier	0.00 -
4107 Nettoyage de parterre de coupe	1'066.05 D
4108 Travaux de détectage	0.00 -
4109 Travaux forestiers divers	0.00 -
	<b>119'425.32 D</b>
	<b>119'425.32 D</b>
<b>Charges de travaux Sylvo-pastoraux</b>	
<b>Charges de travaux Sylvo-pastoraux</b>	
4200 Récolte de bois sur pâturage boisés	22'016.17 D
4201 Exploitation de chablis sur pâturage boisés	0.00 -
4202 Nettoyage sur pâturage boisés	8'528.40 D
4203 Montage / démontage clôtures	0.00 -
4204 Réfection / entretien des clôtures	0.00 -
4205 Réfection / entretien des murets en pierre sèches	0.00 -
4206 Travaux sylvo-pastoraux divers	0.00 -
	<b>30'544.57 D</b>
	<b>30'544.57 D</b>
<b>Charges d'entretiens de la desserte forestière</b>	
<b>Charges d'entretiens de la desserte forestière</b>	
4300 Entretien courant des chemins	1'691.50 D
4301 Entretien périodique des chemins	0.00 -
4302 Entretien / aménagement de la desserte fine	0.00 -
4303 Construction de chemins, pistes, layons, places de dépôt	0.00 -
4304 Travaux entretiens desserte forestière divers	0.00 -
	<b>1'691.50 D</b>
	<b>1'691.50 D</b>

	<b>Total</b>
<b>Charges de travaux d'accueil en forêt</b>	
<b>Charges de travaux d'accueil en forêt</b>	
4400 Entretien des zones d'accueil	0.00 -
4401 Aménagement de zone d'accueil	0.00 -
4402 Entretien des sentiers pédestres / didactiques	0.00 -
4403 Travaux accueil en forêt divers	0.00 -
	<b>0.00 -</b>
	<b>0.00 -</b>
<b>Charges d'entretiens en faveur de la biodiversité et des milieux naturels</b>	
<b>Charges d'entretiens en faveur de la biodiversité et des milieux naturels</b>	
4500 Entretien /Création de biotopes	0.00 -
4501 Entretien/création de prairies sèches	0.00 -
4502 Entretien / création d'étang	0.00 -
4503 Autres entretien et création	0.00 -
	<b>0.00 -</b>
	<b>0.00 -</b>
<b>Autres charges de production</b>	
<b>Autres charges de production</b>	
4600 Préparation de plaquettes forestières	0.00 -
4601 Préparation de bois de feu en bûches	2'945.00 D
4602 Autres charges de production	0.00 -
	<b>2'945.00 D</b>
	<b>2'945.00 D</b>
<b>Charges de forêts de protection</b>	
<b>Charges de forêts de protection</b>	
4700 Récolte de bois en forêts de protection	0.00 -
4701 Soins aux jeunes peuplements en forêts de protection	0.00 -
4702 Travaux divers	0.00 -
	<b>0.00 -</b>
	<b>0.00 -</b>
<b>TOTAL</b>	<b>154'606.39 D</b>

	<b>Total</b>
<hr/>	
<b>Charges d'administration et bâtiments</b>	
<b>Charges d'administration et bâtiments</b>	
6000 Charges de bâtiments (refuges, cabane,etc.)	0.00 -
6001 Charges d'administration	2'879.30 D
6002 Charges de gestion forestière	0.00 -
6003 Charges d'inventaire forestier et plan de gestion	0.00 -
6004 Cotisations aux associations	2'109.10 D
6005 Certification / Labellisation	0.00 -
	<b>4'988.40 D</b>
	<hr/>
	<b>4'988.40 D</b>
<b>Autres charges d'exploitation</b>	
<b>Autres charges d'exploitation</b>	
6700 Réduction de l'impôt préalable	0.00 -
6790 Autres charges d'exploitations	7'816.00 D
	<b>7'816.00 D</b>
	<hr/>
	<b>7'816.00 D</b>
<hr/>	
<b>TOTAL</b>	<b>12'804.40 D</b>
<b>Résultat d'exploitation</b>	<b>11'544.62 C</b>
Résultat de l'exercice	11'544.62 C

## 2061 FONDS DE RÉGULATION STOCK BOIS BAIL À FERME LE VAUD

Date	N°	Pièce	Libellé	TVA	%	Contre-partie	Débit	Crédit	Solde
01.01.2022	37	Solde Init	Solde initial Fonds de régulation stock bois bail à ferme Le Vaud			9100		13'976.00	13'976.00 C
31.12.2022	2919		Variation stock de bois 2022 Le Vaud			1215		22'808.00	36'784.00 C
<b>Total</b>							<b>0.00</b>	<b>36'784.00</b>	<b>36'784.00 C</b>

## 2060 FONDS DE RÉGULATION BAIL À FERME LE VAUD

Date	N°	Pièce	Libellé	TVA	%	Contre-partie	Débit	Crédit	Solde
01.01.2022	36	Solde Init	Solde initial Fonds de régulation bail à ferme Le Vaud			9100		21'194.77	21'194.77 C
31.12.2022	3008		Résultat 2022 du bail à ferme de Le Vaud			4705		11'544.62	32'739.39 C
<b>Total</b>							<b>0.00</b>	<b>32'739.39</b>	<b>32'739.39 C</b>



## 2080 FONDS DE RÉSERVE LE VAUD

Date	N°	Pièce	Libellé	TVA	%	Contre-partie	Débit	Crédit	Solde
01.01.2022	46	Solde Init	Solde initial Fonds de réserve Le Vaud			9100		14'599.20	14'599.20 C
28.06.2022	1136		COMMUNE DE LE VAUD- Dividendes 2021			2004		7'119.00	21'718.20 C
<b>Total</b>							<b>0.00</b>	<b>21'718.20</b>	<b>21'718.20 C</b>