

COMMUNE DE LE VAUD



GESTION FORESTIÈRE 2023

Bail forestier 2020-2029

Table des matières

Synthèse	2
Résumé de la gestion 2023	2
Suivi du bail	3
Travaux réalisés	3
Récolte de bois	3
Soins sylvicoles	5
Subventions forestières	5
Entretien des dessertes	5
Entretien des infrastructures d'accueil	6
Résultats financiers	6
Résultat du bail forestier	6
Résultat de la gestion des forêts communales	7
Etat des stocks	8
Fond de réserve	8
Conclusion	8
Annexes	9

Synthèse

Résumé de la gestion 2023

Quatrième année du bail forestier liant la Commune et le Groupement. Nous poursuivons l'entretien des forêts selon les objectifs du plan de gestion des forêts communales. Tout au long de l'année, les contacts entre le Municipal des forêts, la Municipalité et le Gestionnaire forestier ont été continus et les informations ont été communiquées de manière précise et transparente.

Les aléas climatiques ont continué à occasionner une forte mortalité des sapins blancs, principalement sur les basses forêts. Ces arbres, souvent situés sur des terrains sèchards, ont été affaiblis par les sécheresses et les chaleurs successives de ces dernières années. Nous notons malheureusement que les arbres dépérissent tout au long de l'année et que ce phénomène va encore continuer pour les années à venir.

Dans ce contexte, seuls les arbres dangereux pour les infrastructures, les biens et les personnes ainsi que ceux pouvant créer des risques sanitaires (bostryches), ont été exploités. Les autres arbres ne présentant pas de danger sont laissés à la nature et font office de « HLM » à la biodiversité favorisant ainsi la diversité des milieux forestiers.

Dans notre région, nous n'avons pas eu de gros problème lié au bostryche. Sur la commune de Le Vaud, seulement quelques foyers épars (1 à 10 arbres) ont été détectés et traités de manière préventive. Comme l'année dernière, c'est dans le secteur de la Perroude que l'insecte a été le plus virulent.

Nous avons exploité 3'593 m³ forestier soit 128% de la possibilité (droit de coupe) et entretenu 30.88 hectares de jeune forêt. L'augmentation du volume prélevé a permis de rattraper le léger retard par rapport à l'objectif fixé dans le bail forestier.

Les contraintes environnementales et sociétales, toujours plus élevées, conduisent à des surcoûts dans l'entretien des forêts. Ceux-ci sont en partie compensés par les subventions allouées, tandis que le reste est assumé par la collectivité publique.

Votre gestionnaire forestier et le Groupement réfléchissent en permanence à innover dans le domaine des nouvelles ressources financières possibles et étudient toutes les possibilités de rationaliser les charges de production et d'entretien, sans occulter les fondements de la multifonctionnalité des forêts et des objectifs fixés dans le plan de gestion des forêts.

Résultats financiers du bail forestier <small>[en CHF/HT arrondis]</small>	
Charges	181'045
Produits <small>(bois et subventions)</small>	202'165
Résultat brut <small>(variation du fond de régulation)</small>	21'120
Evolution du stock <small>(bois)</small>	7'054
Résultat net	28'174

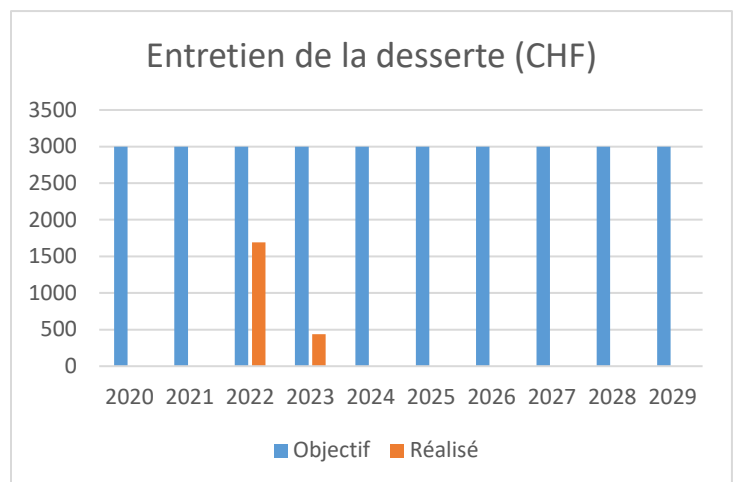
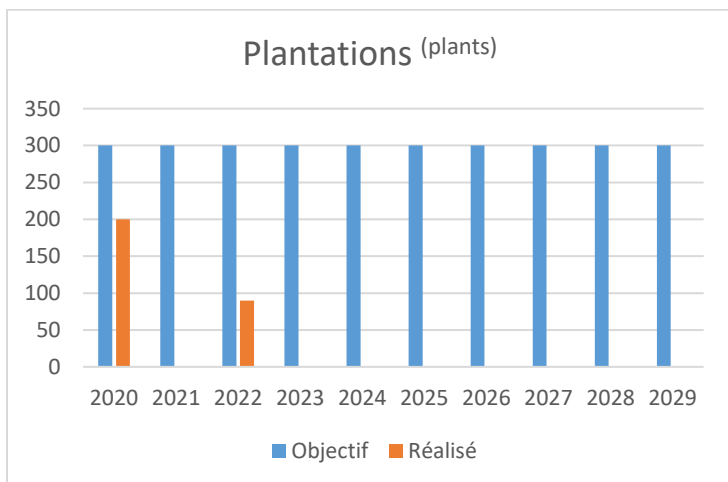
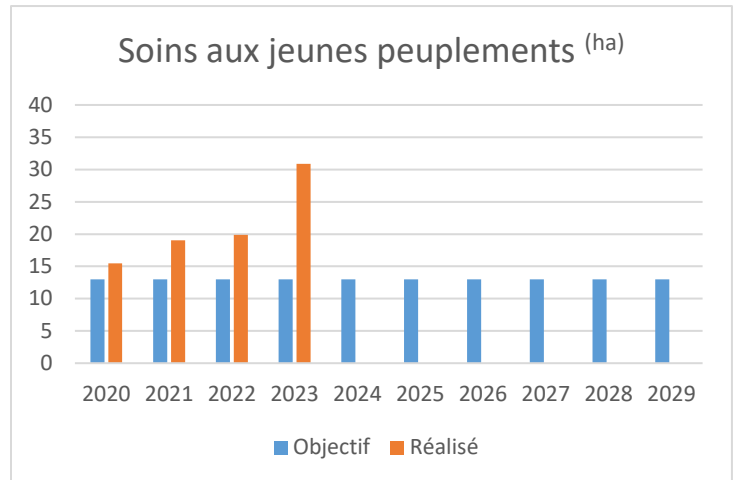
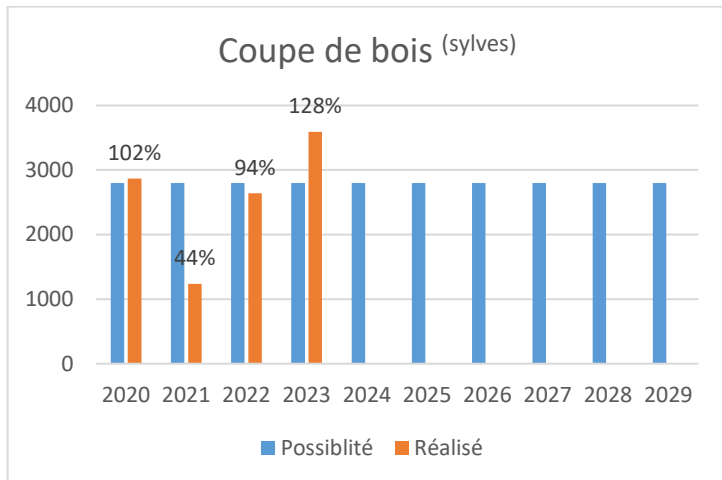
Quantités réalisées	
Martelage <small>[sylvès]</small>	3'593
Volume de bois <small>[m³ plein]</small>	2'524
Soins culturaux <small>[ha]</small>	30.88
Plantations <small>[arbres]</small>	-

Les charges de gestion technique et administrative (garde forestier) pour les forêts et domaines communaux ne sont pas comptabilisées dans le résultat financier. Les modalités de financement sont définies par convention séparée entre le Groupement et les Communes. Pour 2023, le montant à charge de la Commune de Le Vaud est de CHF/HT 36'089 pour 612 heures effectuées par le garde forestier, toutes activités et tâches comprises dans le cahier des charges de ladite convention.

En deuxième partie, vous trouverez le tableau de bord de la gestion écoulée. Il s'agit de la synthèse quantitative (volumes, surfaces) des travaux réalisés, et financière (charges et produits) de l'exploitation. Ce résultat compilé est issu d'une comptabilité financière et analytique tenue par le Groupement. Celle-ci permet de déterminer précisément l'ensemble des charges et produits pour le bail forestier, par axe d'activité et par projet.

Suivi du bail

Vous trouvez dans les graphiques suivants l'évolution de la gestion du bail.



Travaux réalisés

Récolte de bois

Les travaux de récolte de bois ont été réalisés selon le tournus des 42 unités de travail (divisions) sises dans les forêts communales. Chaque parcelle est traitée selon les objectifs sylvicoles fixés dans le plan de gestion. L'inspecteur des forêts en contrôle la mise en œuvre.

Les méthodes de récolte utilisées sont déterminées en fonction des possibilités de mécanisation de la production (nature du terrain, topographie, pente, grosseur des bois, zone d'accueil, respect des sols et de la forêt). Les travaux sont effectués, principalement de manière manuelle avec l'engagement d'entreprises privées (principalement Bois GH Sàrl). Le débardage des bois (mise à port de camion du bois) est effectué par l'entreprise Bois GH Sàrl. L'équipe forestière du groupement intervient de temps à autre. Pour les coupes mécanisées, les travaux ont été réalisés par l'entreprise forestière Daniel Ruch SA.





Nous avons dû effectuer des interventions pour des arbres renversés ou présentant des problèmes de sécurité vers les infrastructures d'accueil, le long des routes forestières ou lorsqu'un risque sanitaire (bostryche) pouvait porter préjudice à la forêt. Dans ce cadre, nous avons dû récolter 1'430 sylvas dites de « coupes forcées ».

Les arbres secs et morts sur pied ne présentant pas de risques sanitaires ou sécuritaires n'ont pas été exploités et laissés sur pied.

Commercialisation du bois

L'entier du bois d'œuvre (grumes) est vendu par l'intermédiaire de La Forestière, coopérative de commercialisation du bois et de défense des intérêts des propriétaires forestiers.

Les effets conjoncturels liés à l'inflation, à la force du franc suisse, à un contexte économique mondial incertain et à une forte exploitation de bois bostryché, ont engendré une baisse des prix du bois de sciage durant l'année écoulée. Les scieries exportatrices ont dû baisser leurs prix pour maintenir leurs exportations, ce qui s'est reporté sur les prix offerts aux propriétaires. Le marché d'exportation des grumes vers la France a été catastrophique.



Heureusement, les scieurs suisses axés sur le marché interne et à la recherche de bois de bonne qualité ont maintenu des prix acceptables.

Du côté des bois de qualité supérieure, le prix n'a pas baissé aussi fortement, ce qui a permis d'obtenir des prix raisonnables, même s'ils restent en dessous de ce qui est attendu par les propriétaires forestiers.

Nous avons récolté le bois en fonction de la demande et nous avons adapté les coupes pour produire le bois nécessaire en quantité et en qualité. Presque tout le bois d'œuvre a été vendu et les stocks annoncés correspondent donc principalement au bois destiné à la vente de bois énergie (bois de feu et bois de déchetage). L'entier du bois de déchetage est, ou sera, acheté par le Groupement.

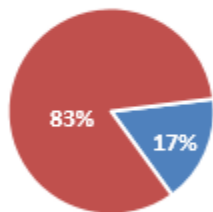
Du côté du marché du bois énergie (bois de feu et déchetage), la stratégie de commercialisation du bois énergie définie par le Groupement permet à la Commune d'obtenir une plus-value sur la vente de l'assortiment déchetage, de l'ordre de 10 % en comparaison des prix du marché. Pour l'assortiment bois de feu, les prix sont stables depuis quelques années.

UTILISATION DU BOIS

	Vol./M3	PRIX MOY. CHF/M3
GRUMES FEUILLUES	2	130
GRUMES RESINEUSES	1 477	77
BOIS DE FEU	248	68
BOIS DE DECHIQUETAGE	797	42
BOIS D'INDUSTRIE	-	-
AUTRES ASSORTIMENTS	-	-
TOTAUX	2 524	

PART RESINEUX	83%	PART FEUILLUS	17%
----------------------	------------	----------------------	------------

REPARTITION DU VOLUME
PAR GROUPE D'ESSENCES



■ Feuillus
■ Résineux

Soins sylvicoles

Les forêts de Le Vaud sont catégorisées par trois types de forêts. Les **pâturages boisés**, qui composent l'ensemble des alpages communaux (5), les **forêts régulières**, de la Serine jusqu'à la limite des Chenevières et les **forêts irrégulières** pour toute la partie supérieure jusqu'aux limites des propriétés communales.

Les méthodes de soins et objectifs sylvicoles varient en fonction du type de forêt. En principe, nous réalisons des soins dits « modérés » qui ont pour but de cibler l'intervention pour conduire les jeunes forêts vers l'objectif sylvicole, ceci en fonction des connaissances techniques en matière de sylviculture et de l'état des peuplements à traiter. Ce mode d'entretien permet de réduire les coûts à la surface d'environ 30% et ainsi de permettre de réaliser plus de surfaces avec le même budget.



Pour ce type de travaux, la formation du personnel forestier est importante.

30.88 hectares ont été consacrés aux soins à la jeune forêt, soit 6 % de la surface forestière totale de la Commune. Les actions d'entretien consistent principalement à régler les mélanges des espèces, en favorisant les résineux (épicéa et sapin) et les feuillus comme l'érable, le sorbier et l'alisier blanc, ainsi que toutes les variétés rares (cerisier, orme, chêne, etc.). Dans les forêts irrégulières, des actions sont menées pour l'entretien et la valorisation des habitats propices à la faune (grand tétra, gélinotte, etc.).

Récapitulatif des charges de travaux sylvicoles	CHF
Soins aux jeunes peuplements	20'897
Préparation du terrain pour plantation	0
Travaux de plantation et de protection	0
Achat des plants et protection	0
Total des travaux sylvicoles	20'897

Subventions forestières

L'année 2023 fait partie du programme RPT 2020-2024 qui dure exceptionnellement sur une durée de 5 années. Différentes subventions ont été perçues pour un montant total de CHF 32'832.

Récapitulatif des subventions allouées	[CHF arrondis net]
Soins sylvicoles - forêt régulière	15'411
Soins sylvicoles – forêt irrégulière	17'421
Mesure de prévention dégât du gibier	0
Entretien des pâturages boisés	0
Subventions forestières touchées ^[CHF]	32'832

Entretien des dessertes

Le réseau de dessertes est composé de toutes les infrastructures destinées à l'exploitation forestière, pastorale et touristique.

Le réseau principal est composé de la route des Montagnes, des chemins forestiers et d'alpages, ainsi que des places de stationnement. Le réseau secondaire est composé de pistes et layons forestiers destinés au débusquage du bois ainsi que des places à bois.

L'entretien courant du réseau principal est assuré, pour la route des Montagnes directement par la Commune de Le Vaud et pour les routes forestières, par le Groupement forestier à travers le bail forestier. Cela consiste à entretenir les systèmes d'évacuation des eaux (aqueducs et caniveaux) ainsi que les travaux ponctuels de débroussaillage le long des chemins. En cas de nécessité, nous faisons appel à des entreprises spécialisées suivant les travaux à entreprendre.

Pour le réseau secondaire, les travaux consistent à améliorer et faciliter les conditions de débusquage du bois en débroussaillant les pistes avant les travaux de récolte de bois et à effectuer quelques améliorations des accès aux machines forestières.

Tronçons effectués en 2023

En 2023, un passage a été réalisé consistant à déboucher les entrées et sorties d'aqueducs.

Travaux d'entretien des chemins et dessertes (bail)		[CHF arrondi HT]
Entretien courant réseau principal		438
Entretien courant réseau secondaire		0
Travaux d'épareuse		0
Total Entretien desserte		438

Entretien des infrastructures d'accueil

Les infrastructures d'accueil sont importantes et la Municipalité veut les maintenir. Actuellement, elles sont en bon état et ne nécessitent pas d'entretien particulier. Pour cette année, le panneau sur le parking de l'entrée de la Perroude a été réparé.

Travaux d'entretien des infrastructures d'accueil		[CHF arrondi]
Entretien des places d'accueil		402
Total Entretien accueil		402

Résultats financiers

Résultat du bail forestier

Le bail forestier est régi au sein du Groupement par un compte de pertes et profits dédié à la gestion forestière. Le résultat de celui-ci est attribué et versé au fond de régulation du bail inscrit au passif du bilan du Groupement sous le chiffre 2050. C'est-à-dire que le résultat d'exploitation propre aux forêts de Le Vaud est mis au bénéfice ou en perte de la Commune, selon les conditions fixées par le bail forestier.

Résultat du bail forestier [en CHF/HT arrondis]	Produits	Charges
¹ Charges d'exploitation		181'045
² Produits (bois et subventions)	202'165	
Totaux	202'165	181'045
Résultat brut 1)		21'120
³ Stock		7'054
RESULTAT NET		28'174

Commentaires principaux

N° de ligne	Désignations	Commentaires
1	Charges d'exploitation	Charges d'exploitation pour les travaux exécutés pour l'entretien des forêts CHF 173'745 Versement de l'indemnité annuelle CHF 7'300
2	Produits	Produits de la vente des bois CHF 165'380 Produits issus des subventions allouées CHF 32'832 Autres produits (droit de douanes, autres produits) CHF 3'953
3	Stock	Stock de bois invendu sur l'année 2023

Le résultat financier du bail forestier de Le Vaud est identifié dans le bilan du Groupement au 31.12.2023, comme suit :

PASSIF

Dettes à court terme des baux à ferme ^[En CHF arrondis]		Montants	Variation
2060	Fonds de régulation bail à ferme Le Vaud	53'860	21'120
2061	Fonds de régulation stock de bois bail à ferme Le Vaud	43'838	7'054

Résultat de la gestion des forêts communales

Le résultat de la gestion est interprété en prenant en compte l'ensemble des charges et produits nécessaires aux prestations liées à l'entretien des forêts communales.

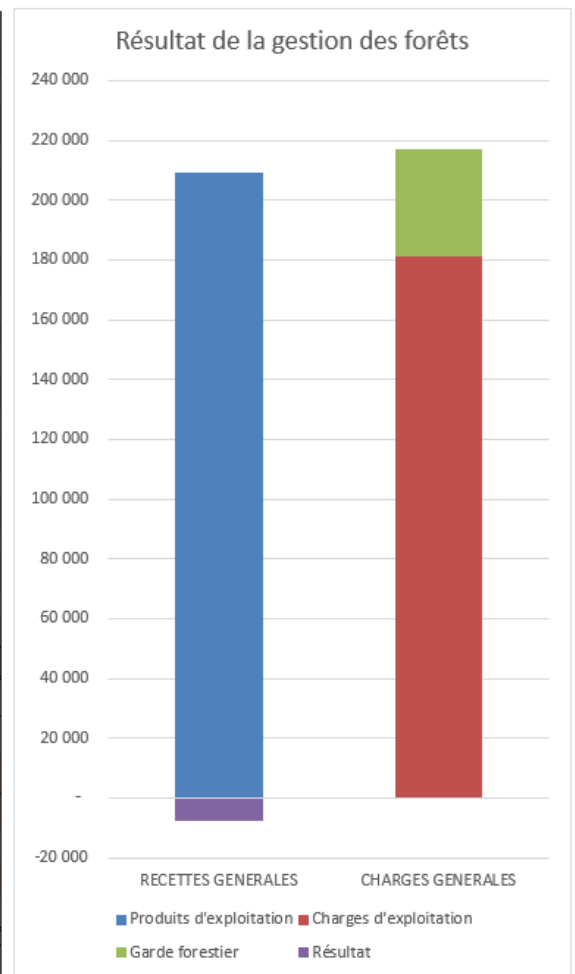
Il est compilé et consolidé sur la base des éléments suivants :

1. Le compte d'exploitation du bail forestier
2. L'état du stock
3. Les travaux de réfection lourds ^(investissement) des chemins forestiers
4. Les charges de gestion technique (garde forestier)



GESTION FORESTIERE LE VAUD - 2023 - INTERPRETATION GLOBALE DE LA GESTION DES FORÊTS-

³ PRODUITS DE L'EXPLOITATION	PRODUITS*	CHARGES*
³⁰ VENTE DE BOIS DE SERVICE	113 063	
³¹ VENTE DE BOIS ENERGIE	50 467	
³² VENTE DE BOIS D'INDUSTRIE	-	
³³ AUTRES VENTES DE BOIS	1 850	
³⁴ AUTRES PRODUITS	3 954	
³⁴ PARTICIPATION DE LA COMMUNE AUX PRESTATIONS	-	
³⁸ SUBVENTIONS	32 832	
TOTAL PRODUITS DU BAIL ^(P&P)	202 165	
²⁰⁶¹ VARIATION DU STOCK DE BOIS ^(bilan 2061)	7 054	
4 CHARGES DE L'EXPLOITATION		
⁴⁰ CHARGES DE FOURNITURES ET MARCHANDISES		-
⁴¹ CHARGES DE TRAVAUX FORESTIERS		166 795
⁴² CHARGES DE TRAVAUX SYLVO-PASTORAUX		371
⁴³ CHARGES D'ENTRETIEN DE LA DESSERTTE		438
⁴⁴ CHARGES DE TRAVAUX D'ACCUEIL EN FORÊT		402
⁴⁵ CHARGES EN FAVEUR DE LA BIODIVERSITE ET DES MILIEUX NATURELS		-
⁴⁶ AUTRES CHARGES DE PRODUCTION		-
⁴⁷ CHARGES DE FORÊTS DE PROTECTION		-
⁶⁰ AUTRES CHARGES D'EXPLOITATION		13 039
TOTAUX BRUTS 1)	209 219	181 045
RESULTAT DU BAIL YC VARIATION DU STOCK		28 174.5
COMPLEMENTS HORS BAIL		
^A CHARGES DES GESTION TECHNIQUES ^(GARDE FORESTIER)		36 089
REFECTION DES CHEMINS FORESTIERS		-
SUBVENTIONS CH+VD chemins forestiers		-
TOTAUX BRUT 2	209 219	217 134
RESULTAT NET DE LA GESTION DES FORÊTS		-7 914



Commentaires principaux

Réf. ligne	Commentaires	Type
2061	Variation de stock Etat 31.12.2023	Bail forestier
A	Charges du garde forestier	Charge de la commune (hors bail)

Etat des stocks

La valeur du stock de bois au 31.12.2023 se présente comme suit :

Variation du stock de bois au 31.12.2023	[Valeur en CHF arrondi]	Volume [m3plein]
Grumes résineuses	0	0
Bois d'industrie	--	--
Bois énergie	43'838	1'058
Total de la valeur du stock au 31.12.2023	43'838	1'058
Valeur du stock au 01.01.2023	36'784	583
Variation de stock	7'054	475



Vous trouvez la valeur du stock du bail forestier de Le Vaud dans le bilan du Groupement forestier au compte passif « Stock de bois Le Vaud » N° 2'061 pour la valeur de CHF 43'838.

Fonds de réserve

Le fonds de réserve, qui est inscrit au bilan de Groupement forestier et appartenant à la Commune de Le Vaud, ne fait pas partie du bail forestier liant les deux parties. Il s'agit du fond lors de la création du Groupement et son alimentation est maintenant réalisée, principalement, par l'apport des dividendes. Les décisions concernant ce compte appartiennent uniquement à la Municipalité qui peut demander en tout temps le retrait d'une partie ou la totalité de la somme. Le but de ce fond est de l'utiliser pour un projet forestier.

La valeur du fonds de réserve au 31.12.2023 se présente comme suit (en CHF) :

Total de la valeur du fond au 31.12.2023	25'440
Valeur du fond au 01.01.2023	21'718
Variation du fond de réserve	3'722

Conclusion

Malgré les incertitudes du marché des bois et les mesures de protection de nos forêts contre les attaques de bostryches, l'année 2023 s'est déroulée dans de bonnes conditions et sans imprévu majeur. Le Groupement forestier remercie la Municipalité pour sa confiance et l'intérêt qu'elle porte à l'entretien de son patrimoine forestier communal.

Je me tiens à votre disposition pour toutes informations relatives à la gestion des forêts communales et pour une visite sur le terrain pour faciliter la compréhension des actions menées en forêt.

Auteur du rapport
Maxime Schumacher
Forestier ES


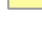
Annexes

- Cartes des interventions
- Statistique forestière
- Compte d'exploitation du bail
- Extrait du bilan du Groupement



Carte des interventions
Année 2023

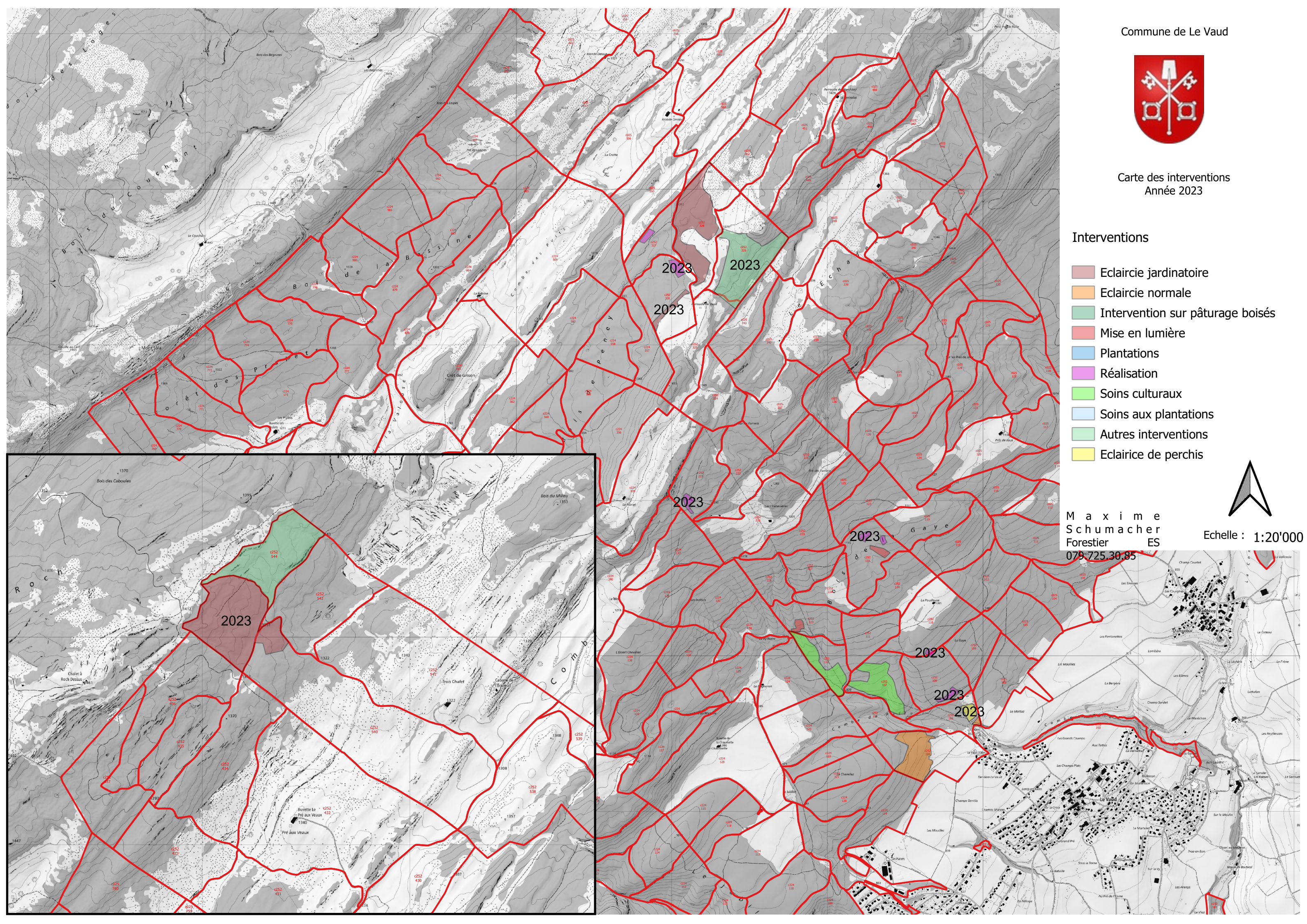
Interventions

-  Eclaircie jardinatoire
-  Eclaircie normale
-  Intervention sur pâturage boisés
-  Mise en lumière
-  Plantations
-  Réalisation
-  Soins cultureux
-  Soins aux plantations
-  Autres interventions
-  Eclaircie de perchis



Maxime
Schumacher
Forestier
079.725.30.85

Echelle : 1:20'000



Année: 1 2023
 Arrondissement/Triage: 2
 Unité de calcul du CEForestier: 3 221005
 Type de propriété: 4 Commune
 N° de propriété: 5 C252
 Nom: 6 Le Vaud
 Séries: 7

<input checked="" type="checkbox"/> PROGRAMME – CONTRÔLE T42	<input checked="" type="checkbox"/> BUDGET - COMPTE T52
CULTURES	RECETTES FORESTIÈRES
Amélioration de la station a 12	Bois de service CHF 56 113'804
Plantations a 13	Bois d'industrie CHF 57
Plantations épicéas nb/pce 14	Bois de feu CHF 58 52'122
Plantations autres résineux nb/pce 15	Total ventes de bois CHF 59 165'926
Plantations hêtres nb/pce 16	Autres produits forestiers CHF 60 3'954
Plantations autres feuillus nb/pce 17	Total recettes forestières CHF 62 169'880
Total nb/pce 18	Recettes extraordinaires CHF 61
Soins culturaux a 19 3'088	Total recettes d'entreprise CHF 62a 169'880
COUPES FORCÉES	DÉPENSES D'EXPLOITATION
Gestion normale R sv 20 1'360	Plantations CHF 67
F sv 21 70	Soins culturaux CHF 69 21'722
R+F sv 22 1'430	Total cultures CHF 71 21'722
En réserve et hors aménagement R sv 23	Façonnage-transport CHF 79 145'444
F sv 24	Entretien chemins et divers CHF 81 438
R+F sv 25	Frais administratifs CHF 85 38'559
COUPES ORDINAIRES	Autres dépenses forestières CHF 87 9'338
Gestion normale R sv 26 1'973	Total dépenses forestières CHF 89 215'501
F sv 27 190	dont par entreprises externes CHF 89a 162'081
R+F sv 28 2'163	dont direction et surveillance CHF 89b
En réserve et hors aménagement R sv 29	RENDEMENT NET D'EXPLOITATION FORESTIÈRE
F sv 30	Total CHF 91 -45'621
R+F sv 31	par ha CHF 92 -88
Total général (20+23+26+29) R sv 51 3'333	par m3 CHF 93 -18
(21+24+27+30) F sv 52 260	Dépenses extraordinaires CHF 73
R+F sv 53 3'593	Total dépenses d'entreprise CHF 88 215'501
UTILISATION DU BOIS	Rendement net d'entreprise CHF 90 -45'621
Bois de service R m3 p 32 1'477	SUBSIDES
F m3 p 33 2	Chemins neufs CHF 94a
Bois d'industrie R m3 p 34	Ouvrages et amélioration CHF 94b
F m3 p 35	Chablis CHF 94c
Bois de feu R m3 p 36 622	Entretien CHF 94d 41'040
F m3 p 37 425	Total subsides CHF 94 41'040
Total des bois utilisés R m3 p 38 2'098	DÉPENSES D'INVESTISSEMENT
F m3 p 39 426	Chemins principaux et secondaires CHF 95
R+F m3 p 40 2'524	Achats de machines, de matériel CHF 97
Invenus disponibles pour l'exercice suivant R+F m3 p 41	Refuges, hangars, centres forestiers CHF 99
INVESTISSEMENTS	Ouvr. protection et reboisements CHF 101
Chemins principaux m' 42	Divers CHF 103
Chemins secondaires m' 43	Total dépenses d'investissement CHF 107
Reboisements a 44	
Entretien chemins m' 47	
Surface de la propriété ha 50 516	

NB: Ne sont exigées que les rubriques en gras.

Form T42/T52 / 2024

	Total
Vente Bois de service	
Vente Bois de service	
3000 Bois de service résineux	112'803.15 C
3001 Bois de service feuillus	260.00 C
3002 Indemnité pour perte de valeur du bois hors taxe	0.00 -
	113'063.15 C
	113'063.15 C
Vente de bois énergie	
Vente de bois énergie	
3100 Vente bois de feu long	16'888.25 C
3101 Vente bois de feu en bûches	0.00 -
3102 Vente de bois en plaquettes	0.00 -
3103 Vente de bois de déchetage	33'578.80 C
	50'467.05 C
	50'467.05 C
Vente de bois d'industrie	
Vente de bois d'industrie	
3200 Bois d'industrie	0.00 -
	0.00 -
	0.00 -
Autres ventes de bois	
Autres ventes de bois	
3300 Autres assortiments	0.00 -
3301 Ventes de bois sur pied	1'849.75 C
	1'849.75 C
	1'849.75 C
Autres produits	
Autres produits	
3400 Remboursement des droits de douane	2'187.85 C
3401 Remboursement des travaux de déchetage (CH)	962.00 C
3402 Ventes de sapin de Noël	0.00 -
3403 Autres produits	804.00 C
	3'953.85 C
	3'953.85 C

	Total
<hr/>	
Subventions	
Subventions	
3800 Subventions forestières	32'831.57 C
3801 Autres subventions	0.00 -
	<hr/>
	32'831.57 C
	<hr/>
TOTAL	202'165.37 C

	Total
Charges de fournitures et marchandises	
Charges de fournitures et marchandises	
4000 Achat de fournitures et marchandises	0.00 -
4001 Achat de plants forestiers	0.00 -
	0.00 -
	0.00 -
Charges de travaux forestiers	
Charges de travaux forestiers	
4100 Récolte de bois	79'157.55 D
4101 Exploitation de chablis	49'304.80 D
4102 Exploitation de perchis	16'981.55 D
4103 Soins aux jeunes peuplements	20'897.00 D
4104 Entretien des plantations	0.00 -
4105 Plantations	0.00 -
4106 Protection contre le gibier	0.00 -
4107 Nettoyage de parterre de coupe	454.23 D
4108 Travaux de détectage	0.00 -
4109 Travaux forestiers divers	0.00 -
	166'795.13 D
	166'795.13 D
Charges de travaux Sylvo-pastoraux	
Charges de travaux Sylvo-pastoraux	
4200 Récolte de bois sur pâturage boisés	0.00 -
4201 Exploitation de chablis sur pâturage boisés	0.00 -
4202 Nettoyage sur pâturage boisés	370.80 D
4203 Montage / démontage clôtures	0.00 -
4204 Réfection / entretien des clôtures	0.00 -
4205 Réfection / entretien des murets en pierre sèches	0.00 -
4206 Travaux sylvo-pastoraux divers	0.00 -
	370.80 D
	370.80 D
Charges d'entretiens de la desserte forestière	
Charges d'entretiens de la desserte forestière	
4300 Entretien courant des chemins	438.00 D
4301 Entretien périodique des chemins	0.00 -
4302 Entretien / aménagement de la desserte fine	0.00 -
4303 Construction de chemins, pistes, layons, places de dépôt	0.00 -
4304 Travaux entretiens desserte forestière divers	0.00 -
	438.00 D
	438.00 D

	Total
Charges de travaux d'accueil en forêt	
Charges de travaux d'accueil en forêt	
4400 Entretien des zones d'accueil	402.00 D
4401 Aménagement de zone d'accueil	0.00 -
4402 Entretien des sentiers pédestres / didactiques	0.00 -
4403 Travaux accueil en forêt divers	0.00 -
	402.00 D
	402.00 D
Charges d'entretiens en faveur de la biodiversité et des milieux naturels	
Charges d'entretiens en faveur de la biodiversité et des milieux naturels	
4500 Entretien /Création de biotopes	0.00 -
4501 Entretien/création de prairies sèches	0.00 -
4502 Entretien / création d'étang	0.00 -
4503 Autres entretien et création	0.00 -
	0.00 -
	0.00 -
Autres charges de production	
Autres charges de production	
4600 Préparation de plaquettes forestières	0.00 -
4601 Préparation de bois de feu en bûches	0.00 -
4602 Autres charges de production	0.00 -
	0.00 -
	0.00 -
Charges de forêts de protection	
Charges de forêts de protection	
4700 Récolte de bois en forêts de protection	0.00 -
4701 Soins aux jeunes peuplements en forêts de protection	0.00 -
4702 Travaux divers	0.00 -
	0.00 -
	0.00 -
TOTAL	168'005.93 D

	Total
<hr/>	
Charges d'administration et bâtiments	
Charges d'administration et bâtiments	
6000 Charges de bâtiments (refuges, cabane,etc.)	0.00 -
6001 Charges d'administration	3'113.80 D
6002 Charges de gestion forestière	0.00 -
6003 Charges d'inventaire forestier et plan de gestion	0.00 -
6004 Cotisations aux associations	2'109.10 D
6005 Certification / Labellisation	0.00 -
	<hr/>
	5'222.90 D
	<hr/>
	5'222.90 D
Autres charges d'exploitation	
Autres charges d'exploitation	
6700 Réduction de l'impôt préalable	0.00 -
6790 Autres charges d'exploitations	7'816.00 D
	<hr/>
	7'816.00 D
	<hr/>
TOTAL	13'038.90 D
Résultat d'exploitation	21'120.54 C
Résultat de l'exercice	21'120.54 C

2060 FONDS DE RÉGULATION BAIL À FERME LE VAUD

Date	N°	Pièce	Libellé	TVA	%	Contre-partie	Débit	Crédit	Solde
01.01.2023	36	Solde Init	Solde initial Fonds de régulation bail à ferme Le Vaud			9100		32'739.39	32'739.39 C
31.12.2023	3223		Résultat du bail de Le Vaud 2023			4705		21'120.54	53'859.93 C
Total							0.00	53'859.93	53'859.93 C

2061 FONDS DE RÉGULATION STOCK BOIS BAIL À FERME LE VAUD

Date	N°	Pièce	Libellé	TVA	%	Contre-partie	Débit	Crédit	Solde
01.01.2023	37	Solde Init	Solde initial Fonds de régulation stock bois bail à ferme Le Vaud			9100		36'784.00	36'784.00 C
31.12.2023	3218		Variation stock de bois bail Le Vaud 2023			1215		7'054.00	43'838.00 C
Total							0.00	43'838.00	43'838.00 C